

INSTRUMENT MSCA STAFF EXCHANGES 2024



Noiembre 2024

Document elaborat de Unitatea Horizon Europe NCP din cadrul UEFISCDI ©. Noiembrie 2024.

Autor: Sabina Olaru

Coordonator: Antoaneta Victoria Folea

Contact:

Unitatea Horizon Europe NCP

Unitatea Executivă pentru Finanțarea Învățământului Superior, a Cercetării, Dezvoltării și Inovării – UEFISCDI

Str. Frumoasă 30 (parter), București

ncp@uefiscdi.ro

<http://www.ncp.uefiscdi.ro>

Disclaimer:

Acest raport are exclusiv scop informativ, furnizând exemple și recomandări.

Acest document a fost întocmit de Unitatea Horizon Europe-NCP-UEFISCDI, cu toate acestea reflectă doar punctul de vedere al autorilor, iar UEFISCDI nu poate fi făcut responsabil pentru nicio utilizare a informațiilor conținute în acesta.



Dacă nu se menționează altfel, reutilizarea acestui document este autorizată sub licența Creative Commons Attribution 4.0 International (CC BY 4.0) (<https://creativecommons.org/licenses/by/4.0/>). Aceasta înseamnă că reutilizarea este permisă, cu condiția creditării corecte și corespunzătoare a autorilor.

Pentru orice utilizare sau reproducere a elementelor care nu sunt deținute de UEFISCDI, poate fi necesar să se solicite permisiunea direct de la deținătorii de drepturi respectivi. UEFISCDI nu deține drepturile de autor în legătură cu următoarele elemente:

Citate și extrase din documentele Comisiei Europene – Horizon Europe

Imagine folosită pe pagina de copertă: Photo by Diego PH on Unsplash

Cuprins

OBIECTIV.....	4
IMPACT.....	4
CONDIȚII DE ADMISIBILITATE ȘI ELIGIBILITATE.....	5
FINANȚARE.....	9
COMPLETAREA PĂRȚILOR A ȘI B ALE PROPUNERII.....	11
PROCESUL DE DEPUNERE.....	12
CRITERIILE DE EVALUARE.....	13
LINKURI UTILE.....	16

INSTRUMENT MSCA STAFF EXCHANGES 2024

OBIECTIV

Obiectivul Schimburilor de personal/Staff Exchanges MSCA este de a promova colaborarea internațională, intersectorială și interdisciplinară în cercetare și inovare prin schimbul membrilor personalului, schimbul de cunoștințe și idei în toate etapele lanțului de inovare. Schimburile de personal susțin o cultură comună a cercetării și inovării, care include creativitatea și antreprenoriatul și facilitează transformarea ideilor în produse, servicii sau procese inovatoare. Instrumentul este dedicat personalului de cercetare, tehnic, administrativ și de conducere, care sprijină activitățile de cercetare și inovare¹.

IMPACT

Implementarea acțiunii contribuie la obținerea următorului impact:

Pentru membrii personalului

- Noi abilități și competențe în activitatea de cercetare transferabile, care conduc la îmbunătățirea angajabilității și perspectivelor de carieră în mediul academic și în afara acestuia;
- Cunoștințe și idei inovatoare transformate în produse, procese și servicii;
- Mentalități antreprenoriale ce testează idei noi și inovatoare;
- Expunere internațională sporită care conduce la crearea de rețele și oportunități extinse;
- Capacități sporite de conectare și comunicare cu mediul științific, precum și cu publicul larg care vor spori și extinde impactul activității de cercetare și inovare.

¹ EC, Horizon Europe, Work Programme 2023-2025, Marie Skłodowska-Curie Actions, (European Commission Decision C(2024) 2371 of 17 April 2024) https://ec.europa.eu/info/funding-tenders/opportunities/docs/2021-2027/horizon/wp-call/2023-2024/wp-2-msca-actions_horizon-2023-2024_en.pdf

Pentru organizațiile participante la proiect

- Modalități inovatoare de cooperare și transfer de cunoștințe între sectoare și discipline;
- Colaborare internațională, intersectorială și interdisciplinară pentru crearea de rețele;
- Capacitate sporită de C&I¹.

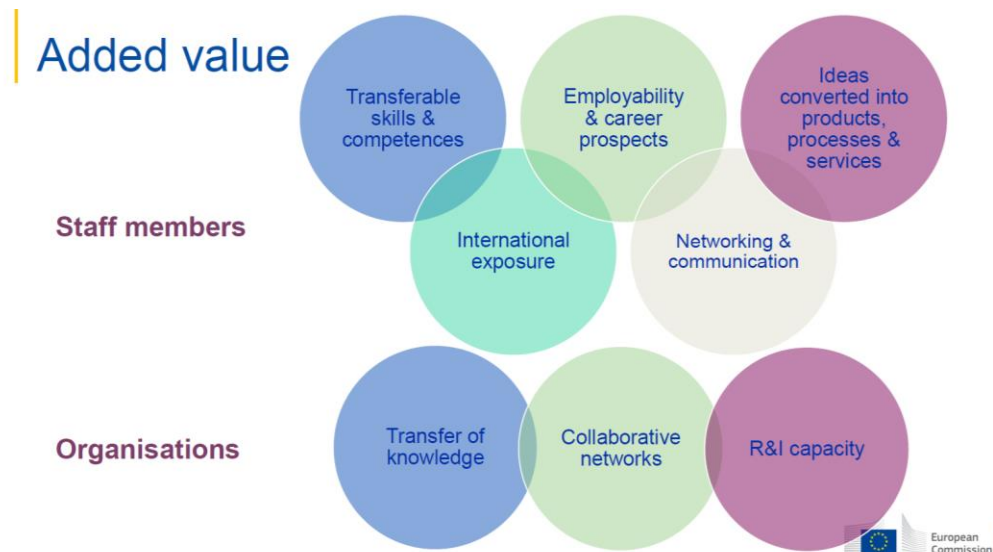


Figura 1. Valoarea adăugată a programului MSCA Staff Exchanges²

CONDIȚII DE ADMISIBILITATE ȘI ELIGIBILITATE

Admisibilitate

Se aplică următoarea excepție de la condițiile prevăzute în Anexa generală A³:

- Limita de pagini a aplicației este de 30 de pagini (excluzând anexele)¹.

² <https://rea.ec.europa.eu/system/files/2021-11/Staff%20Exchanges%20Info%20Session%20Presentations.pdf>

³ https://ec.europa.eu/info/funding-tenders/opportunities/docs/2021-2027/horizon/wp-call/2023-2024/wp-13-general-annexes_horizon-2023-2024_en.pdf

Eligibilitatea

Având în vedere natura specifică a instrumentului MSCA Staff Exchanges, se aplică anumite **excepții și criterii suplimentare de eligibilitate**. Acestea conțin și condiții de eligibilitate, care se aplică în timpul implementării proiectelor, dar care nu se pot verifica în faza de depunere a propunerii de proiect.

Organizațiile participante

- Cererile trebuie să fie depuse de un consorțiu care să includă cel puțin **trei entități juridice independente din trei țări diferite**, dintre care două stabilite în state membre a UE sau țări asociate cu Orizont Europa.
- Organizațiile internaționale cu sediul într-un stat membru al UE sau într-un stat asociat cu programul Orizont Europa vor fi considerate a fi stabilite în acest stat membru sau țara asociată.
- Centrul Comun de Cercetare (JRC) al Comisiei Europene poate participa în calitate de membru al consorțiului selectat pentru finanțare.
- Entitățile afiliate nu sunt eligibile să participe, deoarece nu pot solicita costuri în MSCA Staff Exchanges.
- Pot fi beneficiari doar entitățile juridice care sunt stabilite în statele membre ale UE sau în țările asociate cu Orizont Europa.
- Dacă toate organizațiile participante sunt din același sector (adică fie numai academice, fie numai non-academice), trebuie să existe cel puțin o organizație dintr-o țară terță neasociată.
- Detașările în statele membre UE sau în țările asociate Orizont Europa trebuie să aibă loc între sectoare diferite (academic și non-academic), cu excepția detașărilor interdisciplinare, care trebuie limitate la maximum o treime din totalul persoană-lună din cadrul proiectului.
- Pentru detașările de la parteneri asociați legați de un beneficiar, contează doar sectorul (academic sau non-academic) al beneficiarului; partenerii asociați legați vor fi considerați ca aparținând aceluiași sector cu beneficiarul lor.
- Detașările trebuie să fie între diferite țări; detașări între țările terțe neasociate nu sunt eligibile.

- Detașările trebuie efectuate de către personalul angajat cu normă întreagă.

Activități				
Rolul în cadrul proiectului	Semnarea acordului de finanțare	Detașarea personalului	Formarea și/sau găzduirea personalului detașat	Solicită direct costurile unitare
Beneficiar*	✓	✓	✓	✓
Partener asociat**	X	✓	✓	X

* Beneficiarii care nu solicită finanțare din partea UE nu sunt eligibili în temeiul normelor Orizont Europa, cu excepția Joint Research Centreal Comisiei Europene (JRC). Organizațiile dintr-un stat membru al UE sau dintr-o țară asociată Horizon Europe care nu solicită finanțare din partea UE pot participa ca parteneri asociați.

** Numai detașările de la partenerii asociați din țări terțe cu venituri mici și medii incluse în Lista țărilor participante la Orizont Europa sunt eligibile pentru finanțare.

Personalul detașat

- Detașările se realizează de către cercetători în orice etapă de carieră (de la doctoranzi la cercetători postdoctorali), precum și de către personalul administrativ, managerial și tehnic care sprijină activitățile de cercetare și inovare din cadrul proiectelor.
- Personalul sprijinit trebuie să fie implicat activ sau să aibă legătură cu activitățile de cercetare și inovare timp de cel puțin o lună (echivalent normă întreagă) în instituția de trimitere înainte de prima perioadă de detașare.
- După perioada de detașare, personalul detașat ar trebui să revină la instituția de trimitere, maximizând astfel impactul acțiunilor de schimb de cunoștințe și de colaborare pe termen lung.

Durata acțiunii

- Durata maximă a proiectului este de 48 de luni de la data de începere stabilită în acordul de finanțare.
- Contribuția globală a UE pentru MSCA Staff Exchanges este de maximum 360 de persoană-lună per proiect.

- Detașările trebuie să dureze cel puțin o lună și nu pot fi mai lungi de 12 luni pentru același membru al personalului (independent de numărul de organizații la care este detașat personalul).
- Detașarea unui membru al personalului poate fi împărțită în mai multe deplasări la unul sau mai mulți beneficiari sau parteneri asociați.
- Detașările înafara duratei proiectului nu pot fi finanțate.

"HOSTING"
(receiving seconded staff members)

		Academic organisation in MS/AC (1)	Non-academic organisation in MS/AC (2)	Associated Partners eligible for funding	Associated Partners non-eligible for funding
"SENDING" (sending staff members from organization)	Academic organisation in MS/AC (1)	1/3	✓	✓	✓
	Non-academic organisation in MS/AC (2)	✓	1/3	✓	✓
	Associated Partners* eligible for funding	✓	✓	✗	✗
	Associated Partners non-eligible for funding	✗	✗	✗	✗

^{1/3} This symbol refers to same sector secondments up to 1/3 of the total implemented secondments funded by the EU as long as they are demonstrated to be interdisciplinary.

* Associated Partners eligible for funding (See List of Participating Countries in Horizon Europe)

Figura 2. Eligibilitate detașărilor între organizații⁴

⁴ Horizon Europe Programme, Guide for Applicants, Marie Skłodowska-Curie Actions – Staff Exchanges (SE), Version 4.0 – 2024, 19.09.2024 <https://circabc.europa.eu/ui/group/3a6e8dc6-419a-4d8b-b9c2-12212e059d3f/library/fe7a1116-5187-444a-9e2a-1e96d311692d/details>

Informații sistematizate	
Număr minim de organizații participante	3 din 3 țări diferite
Număr minim de beneficiari din statele membre UE sau din țările asociate Orizont Europa	2
Număr maxim de participanți din sectorul academic	Fără restricții
Număr maxim de participanți din sectorul non-academic	Fără restricții
Număr de parteneri asociați	Nu există un minim
Numărul maxim de persoană-lună (person months)	360
Durata detașării	1-12 luni
Detașari intersectoriale	Trebuie să aibă loc între organizații academice și non-academice, cu excepția detașărilor interdisciplinare
Detașări interdisciplinare în același sector	$\leq 1/3$ din totalul de persoană-lună implementat

FINANȚARE

Proiectele de schimburi de personal pot dura **până la 4 ani**. Grantul finanțează mobilitatea membrilor personalului detașat **de la o lună la un an**. Personalul implicat trebuie să se întoarcă la organizații după detașare, pentru a-și transmite cunoștințele.

Personalul detașat primește:

- indemnizație suplimentară (pentru călătorie, cazare, costuri de ședere), care se adaugă salariului plătit de organizația lor;
- alocație pentru nevoi speciale, dacă este cazul.

În plus, este prevăzută și finanțare pentru:

- activități de cercetare, formare și creare de rețele;
- costuri de management și indirecte.

Contribuțiile unitare MSCA SE¹

Contribuții pentru membrii personalului detașat pe persoană-lună		Contribuțiile instituționale pe persoană-lună	
Indemnizație suplimentară/ Top-up allowance	Alocație pentru nevoi speciale/ Special needs allowance (dacă se aplică)	Costuri pentru cercetare, formare și rețea	Costuri de management și indirecte
2710 EURO	Unități solicitate* x (1/număr de luni)	1300 EURO	1000 EURO

Notă: * Categoriile predefinite sunt următoarele: 3000 EURO, 4500 EURO, 6000 EURO, 9500 EURO, 13000 EURO, 18500 EURO, 27500 EURO, 35500 EURO, 47500 EURO și 60000 EURO.

Indemnizația suplimentară pentru personalul detașat contribuie la costurile de călătorie, cazare și ședere aferente detașării.

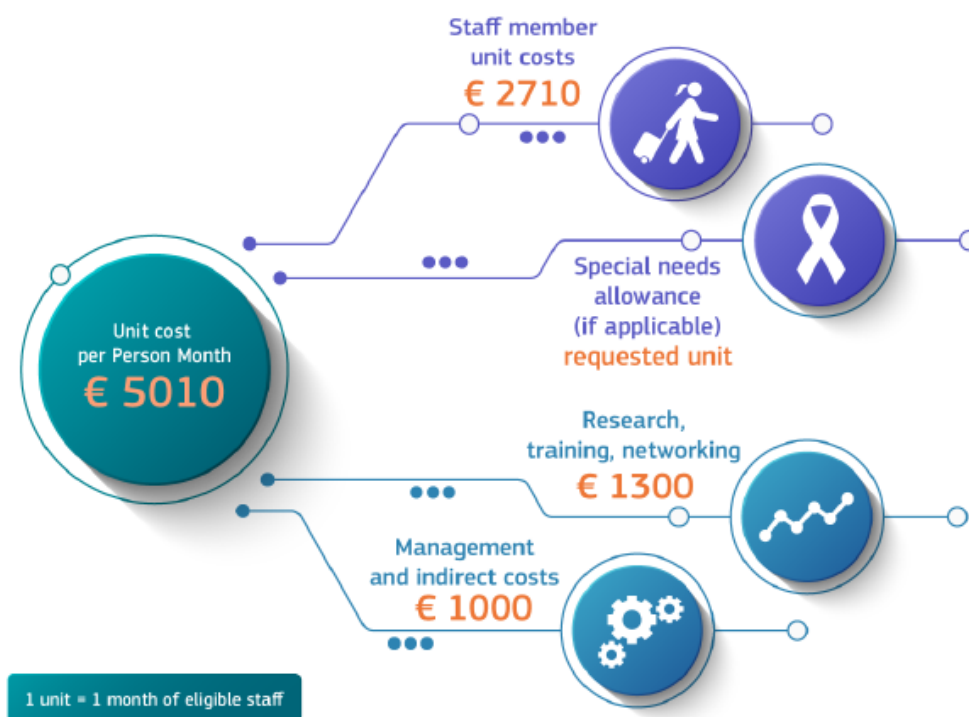


Figura 3. Contribuțiile unitare pentru MSCA Staff Exchanges⁴

COMPLETAREA PĂRȚILOR A ȘI B ALE PROPUNERII

Propunerea de proiect MSCA Staff Exchanges se completează în sistemul electronic de depunere de pe Portalul Funding &Tenders⁵.

Propunerea de proiect conține două părți:

- **Partea A** - constă din formulare electronice generate de sistemul informatic. Se constituie din informațiile introduse de participanți prin sistemul de depunere în Portalul Funding &Tenders.
- **Partea B** este partea narativă care include trei secțiuni care corespund fiecare unui criteriu de evaluare. Partea B trebuie să fie încărcată ca document PDF, după modelele descărcate de solicitanți din sistemul de depunere pentru apelul specific. **Se aplică o limită strictă de 30 de pagini!**

Formularul de depunere a propunerii de proiect⁶ și indicațiile despre modul de completare a acesteia, se găsesc în documentul care se poate descărca pe pagina apelului⁷ de pe Portalul Funding and Tenders. Este recomandat să se urmărească toate instrucțiunile din formularul de depunere.

Tabelul de buget (Partea A, Secțiunea 3)

Toate organizațiile participante trebuie să fie codificate numai în tabelul de buget ca **“Partener”** (indiferent dacă sunt beneficiari sau parteneri asociați), cu excepția coordonatorului, care este înregistrat ca drept **“Coordonator”**.

Participanți din statele membre, țările asociate și din țările cu venituri mici până la medii eligibile automat pentru finanțarea incluse în Lista țărilor participante din programul Orizont Europa⁸, trebuie să completeze numărul de cercetători detașați și numărul de persoană-lună.

⁵ <https://ec.europa.eu/info/funding-tenders/opportunities/portal/screen/home>

⁶ Horizon Europe Programme, Marie Skłodowska-Curie Actions Staff Exchanges (HE MSCA SE), Application form (Part A) Project proposal – Technical description (Part B), Version 11.0, 19.09.2024 https://ec.europa.eu/info/funding-tenders/opportunities/docs/2021-2027/horizon/temp-form/af/af_he-msca-se_en.pdf

⁷ <https://ec.europa.eu/info/funding-tenders/opportunities/portal/screen/opportunities/topic-details/HORIZON-MSCA-2024-SE-01-01?order=DESC&pageNumber=1&pageSize=50&sortBy=startDate&isExactMatch=true&status=31094501,31094502&programmePart=43108473&frameworkProgramme=43108390>

⁸ https://ec.europa.eu/info/funding-tenders/opportunities/docs/2021-2027/common/guidance/list-3rd-country-participation_horizont-auratom_en.pdf

Participanții din alte țări (care nu se află în Lista țărilor participante din Orizont Europa) trebuie să completeze zero (0) pentru numărul de cercetători detașați și zero (0) pentru numărul de persoană-lună.

Artificial Intelligence (A.I.)

O explicație pentru utilizarea AI generativă⁹ în pregătirea propunerii ar trebui inclusă la sfârșitul părții B2. În cazul în care propunerea dumneavoastră menționează în vreun fel dezvoltarea, implementarea și/sau utilizarea sistemelor bazate pe Inteligență Artificială (A.I.), este obligatorie includerea acesteia în secțiunea 1 a propunerii partea B1: Excelență – 1.2. Soliditatea metodologiei propuse.

Lista publicațiilor

În partea A, nici beneficiarii, nici partenerii asociați nu trebuie să completeze lista celor 5 publicații, proiecte anterioare relevante sau infrastructură semnificativă. Cu toate acestea, aceste informații vor trebui descrise în secțiunile relevante din partea B2.

PROCESUL DE DEPUNERE

Propunerile de proiecte MSCA Staff Exchanges pot fi depuse în orice moment de la data deschiderii apelului. Propunerea completată, inclusiv toate anexele, trebuie depusă până la termenul de depunere specificat pentru apel.

Solicitanții pot găsi apeluri deschise și viitoare în Portalul Funding &Tenders⁵. De asemenea, în portal se pot identifica parteneri pentru viitoarele propuneri de proiecte.

Toate documentele relevante sunt disponibile pe pagina de apel dedicată⁷ din Portalul Funding &Tenders, inclusiv:

- Programul de lucru MSCA¹ și anexe
- Ghid pentru solicitanți⁴: prezentare generală a regulilor, aspecte financiare etc.

⁹ Living guidelines on the RESPONSIBLE USE OF GENERATIVE AI IN RESEARCH, First Version, March 2024 https://research-and-innovation.ec.europa.eu/document/download/2b6cf7e5-36ac-41cb-aab5-0d32050143dc_en?filename=ec_rtd_ai-guidelines.pdf#page=1

- Formularul de depunere⁶
- Formularul de evaluare¹⁰
- Modelul Acordului de finanțare¹¹
- Manualul online al Portalului Funding and Tenders¹² despre cum se depune cererea de finanțare
- Întrebări frecvente pe Portalul Funding and Tenders¹³.

CRITERIILE DE EVALUARE

Dacă sunt admisibile și eligibile, propunerile vor fi evaluate și clasificate în funcție de următoarele criterii de atribuire:

1. Excelență

2. Impact

3. Calitatea și eficiența implementării

Fiecare criteriu este subdivizat într-un set de subcriterii, care sunt adaptate diferitelor tipuri de instrumente. Fiecare criteriu de atribuire se referă la o secțiune specifică a propunerii, în care solicitanții trebuie să demonstreze că au abordat în mod adecvat criteriul în cauză.

Scorurile de evaluare vor fi acordate pentru fiecare dintre aceste criterii, fiind punctat de la 0 la 5. Scorurile vor fi acordate cu o rezoluție de o zecimală și vor fi supuse unui factor de ponderare astfel:

1. Excelență – 50%

2. Impact – 30%

¹⁰ Horizon Europe, Evaluation Form (HE MSCA), Version 1.0, 18.06.2021 https://ec.europa.eu/info/funding-tenders/opportunities/docs/2021-2027/horizon/temp-form/ef/ef_he-msca_en.pdf

¹¹ https://ec.europa.eu/info/funding-tenders/opportunities/docs/2021-2027/horizon/agr-contr/unit-mga_he_en.pdf

¹² <https://webgate.ec.europa.eu/funding-tenders-opportunities/display/OM/Online+Manual>

¹³ <https://ec.europa.eu/info/funding-tenders/opportunities/portal/screen/support/faq?type=1;categories=null;tenders=;programme=43108390;keyword=Postdoctoral%20Fellowship;freeTextSearchKeyword=;matchWholeText=true;period=null;status=0,1;sortQuery=relevance;faqListKey=faqSearchTablePageState>

3. Calitatea și eficiența implementării – 20%.

Propunerile cu punctaj egal sau mai mare de 70% vor fi luate în considerare pentru finanțare - în limitele bugetului disponibil pentru apel. Restul propunerilor vor fi respinse.

În Serviciul de depunere electronică, solicitantul alege panelul căruia va fi asociată propunerea în etapa de evaluare (folosind câmpul „Comitet științific” din Secțiunea 1 a formularelor de depunere a propunerii) și acesta ar trebui considerat ca disciplina de bază.

Cuvinte cheie suplimentare sunt folosite pentru a defini celelalte discipline care pot fi implicate. Cuvintele cheie selectate pot fi, de asemenea, utilizate în evaluarea interdisciplinarității detașărilor și pot influența eligibilitatea detașărilor din același sector între statele membre/țările asociate.

Toate propunerile eligibile vor fi evaluate în cadrul uneia dintre cele opt domenii majore de cercetare (cunoscute sub denumirea de „Comitete științifice”):

1. Chimie (CHE)/Chemistry (CHE)
2. Științe sociale și umaniste (SOC)/Social Sciences and Humanities (SOC)
3. Științe economice (ECO)/Economic Sciences (ECO)
4. Știința informatică și inginerie (ENG)/Information Science and Engineering (ENG)
5. Mediu și Geoștiințe (ENV)/Environment and Geo-Sciences (ENV)
6. Științe ale vieții (LIF)/Life Sciences (LIF)
7. Matematică (MAT)/ Mathematics (MAT)
8. Fizică (PHY)/Physics (PHY).

Experții vor evalua toate propunerile în cadrul unui anumit panel. Fiecare comisie va stabili o listă a propunerilor de finanțare. Propunerile trebuie depuse doar una dintre cele opt comitete științifice. Ca regulă generală, bugetul apelului va fi distribuit între paneluri în funcție de proporția de propuneri eligibile primite în fiecare panel.

Pentru a ajuta solicitanții să aleagă cel mai relevant panel pentru propunerea lor, lista cuvintelor cheie MSCA¹⁴ este disponibilă pe website-ul REA și oferă o defalcare a fiecărui domeniu de cercetare într-un număr de cuvinte cheie.

Criteria de evaluare pentru instrumentul MSCA Staff Exchanges

Evaluarea propunerilor de proiecte se face după următoarele criterii¹⁰:

Excelență	Impact	Implementare
<ul style="list-style-type: none"> ▪ Calitatea și pertinenta obiectivelor cercetare/inovare ale proiectului (și măsura în care acestea sunt ambițioase și depășesc stadiul tehnicii). ▪ Soliditatea metodologiei propuse (inclusive abordări internaționale, intersectoriale și interdisciplinare, luarea în considerare a dimensiunii de gen și a altor aspecte legate de diversitate, dacă este relevant pentru proiectul de cercetare și calitatea practicilor științei deschise) ▪ Calitatea interacțiunii propuse între organizațiile participante în lumina obiectivelor de cercetare și inovare. 	<ul style="list-style-type: none"> ▪ Dezvoltarea unor colaborări de cercetare noi și de durată, realizarea transferului de cunoștințe între organizațiile participante și contribuția la îmbunătățirea potențialului de cercetare și inovare la nivel european și global ▪ Credibilitatea măsurilor de îmbunătățire a perspectivelor de carieră ale personalului și contribuția la dezvoltarea competențelor acestora ▪ Adecvarea și calitatea măsurilor pentru a maximiza rezultatele și impactul așteptat, astfel cum sunt stabilite în planul de diseminare și exploatare, inclusiv activitățile de comunicare. ▪ Amploarea și importanța contribuției proiectului la crearea impactului științific, societal și economic așteptat. 	<ul style="list-style-type: none"> ▪ Calitatea și eficacitatea planului de lucru, evaluarea riscurilor și adecvarea efortului atribuit pachetelor de lucru. ▪ Calitatea, capacitatea și rolul fiecărui participant, inclusiv aranjamentele de găzduire și măsura în care consorțiul în ansamblu reunește expertiza necesară.
50%	30%	20%

¹⁴ <https://rea.ec.europa.eu/system/files/2021-10/MSCA%20Keywords.pdf>

LINKURI UTILE

1. Programul de lucru MSCA 2023-2025

https://ec.europa.eu/info/funding-tenders/opportunities/docs/2021-2027/horizon/wp-call/2023-2024/wp-2-msca-actions_horizon-2023-2024_en.pdf

2. Prezentarea MSCA Staff Exchanges, REA Info session Noiembrie 2021

<https://rea.ec.europa.eu/system/files/2021-11/Staff%20Exchanges%20Info%20Session%20Presentations.pdf>

3. Anexe generale al Programului de lucru Orizont Europa 2023-2025

https://ec.europa.eu/info/funding-tenders/opportunities/docs/2021-2027/horizon/wp-call/2023-2024/wp-13-general-annexes_horizon-2023-2024_en.pdf

4. Ghidul aplicantului MSCA SE Versiunea 4.0 – 2024 (19. 09.2024)

<https://circabc.europa.eu/ui/group/3a6e8dc6-419a-4d8b-b9c2-12212e059d3f/library/fe7a1116-5187-444a-9e2a-1e96d311692d/details>

5. Pagina oficială a Portalului Funding and Tenders

<https://ec.europa.eu/info/funding-tenders/opportunities/portal/screen/home>

6. Formular de depunere Horizon Europe Programme, Marie Skłodowska-Curie Actions Staff Exchanges (HE MSCA SE), Versiunea 11.0 (19.09.2024)

https://ec.europa.eu/info/funding-tenders/opportunities/docs/2021-2027/horizon/temp-form/af/af_he-msca-se_en.pdf

7. Pagina oficială a apelului MSCA SE 2024 din Portalul Funding and Tenders

<https://ec.europa.eu/info/funding-tenders/opportunities/portal/screen/opportunities/topic-details/HORIZON-MSCA-2024-SE-01-01?order=DESC&pageNumber=1&pageSize=50&sortBy=startDate&isExactMatch=true&status=31094501,31094502&programmePart=43108473&frameworkProgramme=43108390>

8. Lista țărilor participante din programul Orizont Europa

https://ec.europa.eu/info/funding-tenders/opportunities/docs/2021-2027/common/guidance/list-3rd-country-participation_horizon-euratom_en.pdf

9. Living guidelines on the RESPONSIBLE USE OF GENERATIVE AI IN RESEARCH, First Version, March 2024

https://research-and-innovation.ec.europa.eu/document/download/2b6cf7e5-36ac-41cb-aab5-0d32050143dc_en?filename=ec_rtd_ai-guidelines.pdf#page=1

10. Formularul de evaluare Horizon Europe, Evaluation Form (HE MSCA) Versiunea 1.0 (18.06.2021)

https://ec.europa.eu/info/funding-tenders/opportunities/docs/2021-2027/horizon/temp-form/ef/ef_he-msca_en.pdf

11. Modelul Acordului de finanțare

https://ec.europa.eu/info/funding-tenders/opportunities/docs/2021-2027/horizon/agr-contr/unit-mga_he_en.pdf

12. Manual Online al Portalului Funding and Tenders

<https://webgate.ec.europa.eu/funding-tenders-opportunities/display/OM/Online+Manual>

13. Întrebări frecvente pe Portalul Funding and Tenders

<https://ec.europa.eu/info/funding-tenders/opportunities/portal/screen/support/faq?type=1;categories=null;tenders=;programme=43108390;keyword=Postdoctoral%20Fellowship;freeTextSearchKeyword=;matchWholeText=true;period=null;status=0,1;sortQuery=relevance;faqListKey=faqSearchTablePageState>

14. Pagina oficială a European Research Executive Agency - Lista cuvinte cheie MSCA

<https://rea.ec.europa.eu/system/files/2021-10/MSCA%20Keywords.pdf>